

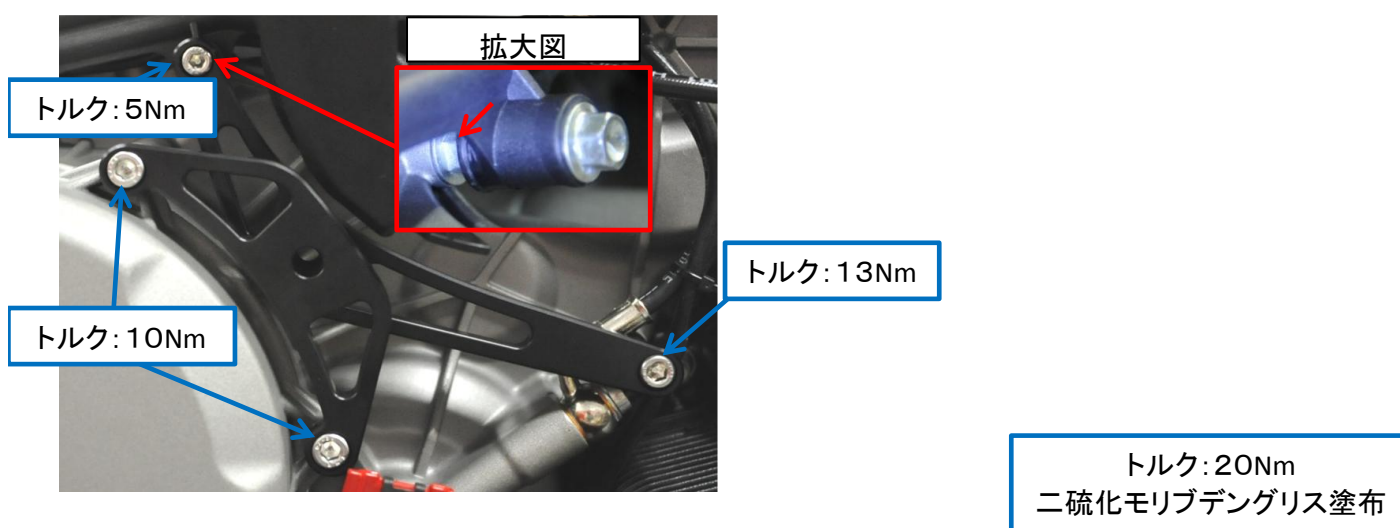
この度はAELLA製品をお買い上げ頂き、誠にありがとうございます。

AE-68131

本製品の取り付けには、必ず専門の知識・技術を持たれる方が作業に当たって下さい 参考作業時間:1h

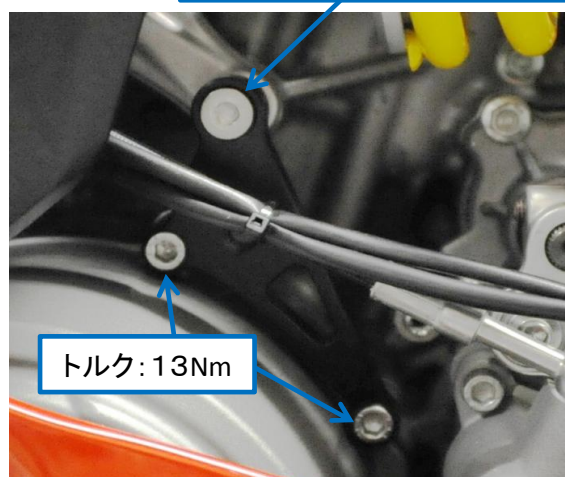
## ■右(ブレーキ)側

- ① カウルを取り外して下さい。
- ② 下図・分解図を参考にベースプレートR/アッパー・ロワーを取り付けて下さい。  
**※拡大図の位置の純正ボルトを外す際、裏のボルトが共回りする事があります。**  
**その際は、対辺10mm(隙間が狭い為、厚み4.6mm以下)のレンチで押さえながら外して下さい。**
- ③ スペーサーボルトM12を調整し、アッパープレートを軽く押さえる所で、ナットを閉め込んで下さい。
- ④ スライダーヘッド部一式を取り付けて下さい。  
**※ネジロック(中強度)、締め付けトルク:18Nm**



## ■左(クラッチ)側

- ① 右図・分解図を参考にベースプレートLを取り付けて下さい。  
**※カウルに工具が干渉しない様に外して下さい。**
  - ② スライダーヘッド部一式を取り付けて下さい。  
**※ネジロック(中強度)、締め付けトルク:18Nm**
- ◎最後に左右のスライダーヘッド側面に開いているφ6の穴にピンポンチを差し込み増し締めして下さい。



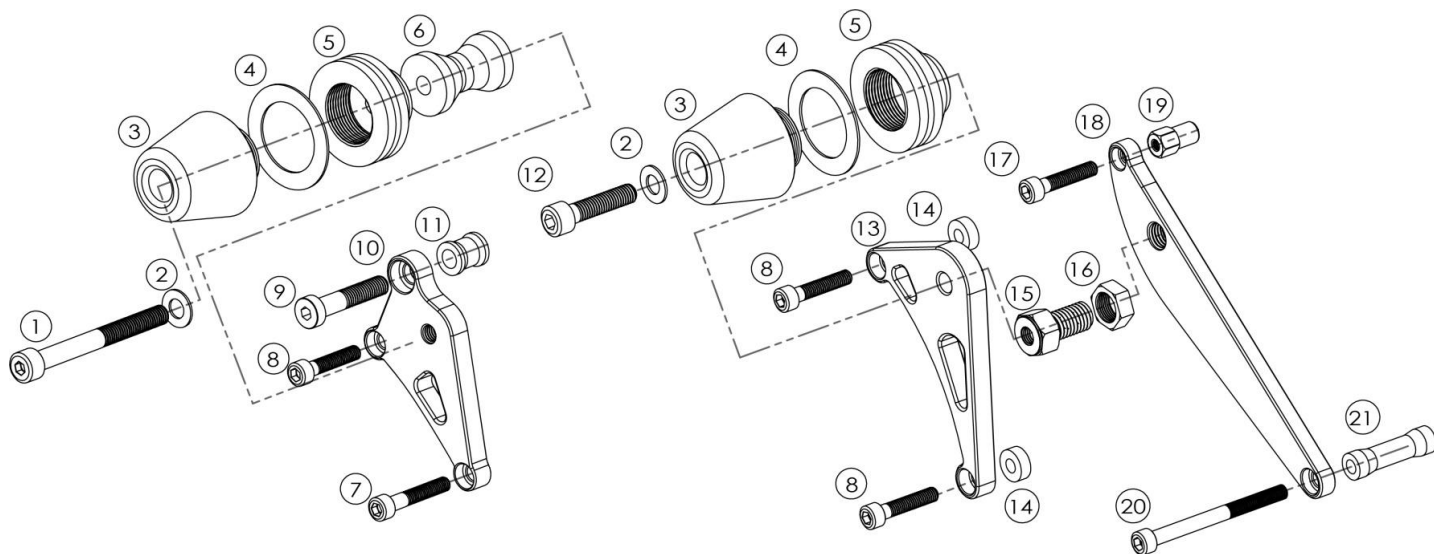
### アルマイト製品について

- ・アルミニウムの表面を電気化学的に酸化させ、皮膜を生成させたものです。
- ・着色アルマイトについては塗装の様な微妙な調色はできません。また使用するアルミの材料によっても色が違ってきます。
- ・着色アルマイトは、紫外線、熱、薬品、洗剤などの要因で色褪せやひび割れが発生します。
- ・アルマイト厚みは、0.005mm~0.02mmと非常に薄い為、部品同士が擦れる箇所や乗車時にブーツが擦れる箇所で摩耗し下地のアルミ表面が現れます。
- ・アルマイト処理を行う際に部品を保持する部分(接点)には色が付かない場合があります。

# V2 エンジンライダー 分解図

## Lh(クラッチ側)

## Rh(ブレーキ側)



No.	パーツ名	数量	備考	No.	パーツ名	数量	備考
1	六角穴付きボルトM8L75	1	※1	12	六角穴付きボルトM8L45	1	※1
2	SUS ワッシャ M8	2		13	ベースプレートR アッパー	1	
3	ライダーヘッド	2	※2	14	スペーサーカラーR 5mm	2	
4	アルミワッシャ	2		15	スペーサーボルト M12	1	
5	ライダーアルミベース	2		16	三種ナット M12	1	
6	ベースカラーL 60mm	1		17	六角穴付きボルトM5L10	1	
7	六角穴付きボルトM6L30	1		18	ベースプレートR ロワー	1	
8	六角穴付きボルトM6L35	3		19	スペーサーナット M5	1	
9	六角穴付き低頭ボルトM8L40	1		20	六角穴付きボルトM6L70	1	
10	ベースプレートL	1		21	ベースカラーR 40mm	1	
11	ベースカラーL 16mm	1					

※1:ネジロック剤塗布(ロックタイト243、ビブラタイト121 中強度相当推奨)

※2:ネジロック剤塗布(ロックタイト263、ビブラタイト140 高強度相当推奨):出荷時塗布済み